



# パソコンソフト プラネタリウム 星空散歩(ライト)取扱説明書

このたびは「パソコンソフト プラネタリウム 星空散歩ライト」をお買い上げいただきましてありがとうございます。ご使用前にこの取扱説明書をよくお読みいただき、正しくお使いください。なお、取扱説明書は大切に保管してください。

## はじめに

- ・インストール時、ソフトウェア使用許諾契約書が表示されますのでよくお読みください。お客様のご同意を条件として、本製品の使用を許諾します。
- ・本ソフトウェア、および本書を運用した結果の影響については責任を負いかねますので、ご了承ください。
- ・記載されている会社名、製品名は各社の登録商標、または商標です。

## ⚠ 警告

- ・このCD-ROMは、パソコン専用ソフトです。音楽用CDプレーヤーで再生することはしないでください。聴覚障害を引き起こす恐れがあります。また音量によっては、スピーカー等が破損する恐れがあります。

## ⚠ 注意

- ・目の健康のため、長時間の使用はなるべく避けてください。

## お取り扱い上のご注意

- ・ディスクは両面とも、指紋・ホコリ・水（油）滴等がつかないようにお取り扱いください。
- ・ディスクの上に、物を置いたり曲げたりしないでください。故障や破損の原因になります。
- ・ディスクに強い衝撃を与えたり、傷をつけないでください。
- ・ディスクは両面とも、鉛筆・ボールペンなどのペン先の固い筆記用具で文字を書いたりしないでください。
- ・ディスクには両面とも、シールやラベル、保護シート等を貼らないでください。
- ・ディスクには、水、アルコール、シンナー、コーティング剤等の溶剤類を使用しないでください。
- ・ひび割れ変形、接着剤などで補修したディスクは危険ですから絶対に使用しないでください。

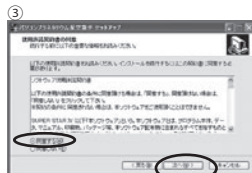
## 保管上のご注意

- ・直射日光の当たるところ、高温・多湿の場所には置かないでください。
- ・ディスクは使用后、ケースに入れて保管してください。

## インストールの仕方

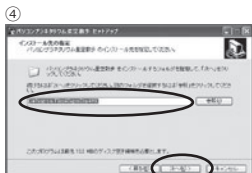
①CD-ROM をパソコンの CD-ROM トレイに入れてください。インストールを行う際は、使用中の全てのアプリケーションを終了させてください。

②しばらくすると自動で「パソコンソフト プラネタリウム 星空散歩ライトセットアップウィザードの開始」画面があらわれます。  
[次へ (N)] をクリックしてください。

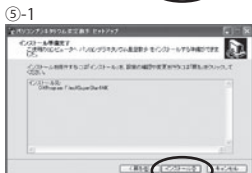


③「使用許諾契約書の同意」の画面があらわれますので、内容をご確認の上 [同意する] にチェックを入れ [次へ (N)] を押してください。  
※同意いただけない場合は、本ソフトをご利用いただけません。

④インストール先を指定して下さい。  
[次へ (N)] をクリックして下さい。



⑤「インストール準備完了」の画面があらわれます。  
[インストール (I)] を押してください。インストールが開始されます。



⑥「パソコンソフト プラネタリウム 星空散歩ライト セットアップウィザードの完了」画面があらわれたら、インストールは完了です。  
[完了 (F)] を押してください。しばらくすると『パソコンソフト プラネタリウム 星空散歩ライト』が自動で立ち上がります。星空散歩ライトと書いてある画面をクリックしてください。

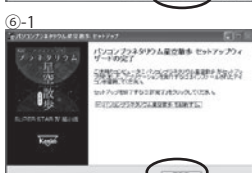


⑦ライセンスールに印刷されているパスワードを入力し、登録ボタンを押してください。

### ■パスワード入力時のご注意

- ・半角で入力してください。
- ・アルファベットはすべて大文字で入力してください。
- ・1 (いち) と I (アイ) は間違えやすいのでお気を付けてください。
- ・O (オー) は使われていません。O (オー) に見える文字は 0 (ゼロ) です。

※パスワードを入力するまでは、「試用中」になります。



⑧左下に、「お名前 (ニックネーム)」と「メールアドレス」を入力し、「お住まい」「誕生日」を選択していただき、[次へ] を押してください。

※最新天文ニュースの表示が不要な方はこの操作は不要です。

※頂いた個人情報は天文ニュースやメルマガの配信など、当ソフトウェアに関する目的以外には使用しません。



⑨確認画面があらわれますので、[次へ] を押してください。登録が完了しますと web から「最新天文ニュース」を表示することができます。これで操作は完了です。そのまま「パソコンソフト プラネタリウム 星空散歩ライト」をお楽しみください。



## 操作方法について



### ■フルスクリーンボタン

ボタンを押すと画面が広がります。再度押すと元に戻ります。

### ①星座早見 (小)

パネルをクリックで時刻を変えたり、観測地を変えたりすると、即座に書き換わります。

### ②月齢表示

星座早見の左上に常に表示されます。

### ③パネルロック

変えたいパネルの上半分をクリックすると進み、下半分をクリックすると戻ります。現在時刻でないときは自動運転は止まり、パネルロックのバックは黒くなります。現在時刻のときは「自動運転」となり、10秒ごとに更新されます。

### ④最新天文情報

「インストールの仕方」の⑧⑨の操作をした方だけにインターネットから、最新の天文ニュースが表示されるようになります。

## ⑤観測地

観測地を選んでクリックしてください。インストール時は、3地点登録されており、「新宿中央公園」が選ばれています。

### ■観測地を登録する

世界中、どこかの場所でも設定できます。まずは、あなたの町や旅先を追加してみましょう。

※収録されている日本地図はおおざっぱですが、観測地はあまり正確でなくても空の見え方は大きく変わりません。

※もし精密な観測が必要な場合は観測地の北緯、東経、海拔(標高)を数値入力して登録してください。

- 1) 地図をマウスの左ボタンでドラッグして、登録地点を表示します。
- 2) つぎに[縮小]・[拡大]ボタンをクリックするか、もしくは縮尺を示すメーターの上でマウスホイールを操作して観測地を拡大してください。
- 3) 観測地点の上で右クリックするとそこが観測地点になります。地図上に黄色い○が付き、緯度経度がセットされます。時差、サマータイム、海拔は自動セットされません。「海拔」が分からないときは30mくらいを入れてください。星空は大きく変わりません。
- 4) 今の観測地点をリストに登録する場合は、[追加]ボタンをクリックすることでリストに追加させることができます。(追加した観測地名を書き換えておくといいでしょう。「自宅前」や「ハワイ」など。書き換える方法は下記にある「■直接入力する」をご覧ください。)

### ■リストに登録済みの観測地点に上書きしたいとき

[上書き]ボタンをクリックしてください。すると今の観測地点が、観測地リストで選択中の行に上書きされます。リストに登録済みの観測地点を修正する場合に使います。

### ■直接入力する

変えたい項目をクリックしてください。直接キーボードで入力するための入力画面が開きます。

「観測地点キー入力」画面が開いたら

地名・・・観測地の名前を自由に付けてください。

東経・北緯・・・観測地の座標をキーボードで入力できます。南緯や西経はマイナスで入力します。

時差・・・世界標準時との時差を入力します。日本は+9.00です。

サマータイム・・・スライド時間が1時間の場合は1を入力します。

海拔・・・分かる範囲で入力してください。(分からない場合は30mで問題ありません)。

高山でない限り大きく影響しません。(高山にもかかわらず30mのままで月の位置が微妙に変わります。)

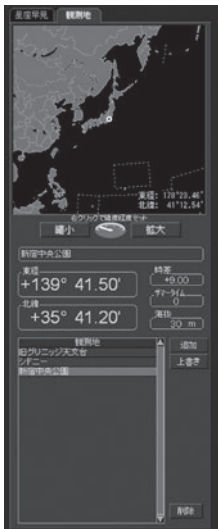
変更が終了しましたら、下記ボタンのいずれかを押ししてください。

[表に追加]・・・観測地リストに新しく追加されます。

[表に上書き]・・・今、表で選ばれている観測地に上書きされます。表に登録済みの観測地を変更したいときに使います。

[OK]・・・観測地点は変更されますが、観測地リストには影響しません(どこにも保存されません)。

[キャンセル]・・・変更を取り消したいときにクリックしてください。



## ⑥ 星座早見 (大)

画面右に表示される大きな星座早見です。

■ 方角：画面下が今見てる空正面とすると、丸の真中が天頂 (空の真上) になります。画面上が今見てる方角と反対側の空になります。

■ 連動ボタン：左の小さな星座早見もいっしょに回転します。

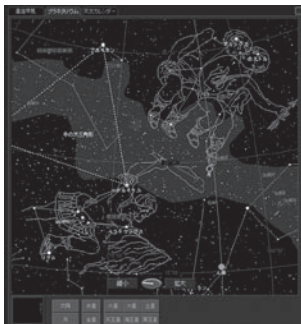
■ 便利データ

- ・ ユリウス日：紀元前 4713 年 1 月 1 日 12:00(UT) を起点にした日数。
- ・ 準ユリウス日：1858 年 11 月 17 日 0:00(UT) を起点にした日数。
- ・ 地方恒星時：現在南中している天体の赤経。
- ・ 薄明 始 --- 空が明るくなり始める時刻 終 --- 空が真っ暗になる時刻
- ・ 太陽 出 --- 日の出時刻 没 --- 日の入り時刻
- ・ 月 出 --- 月の出時刻 没 --- 月の入り時刻



## ⑦ プラネタリウム

空を見上げたときの星空です。緑色の星座名をクリックすると星座絵があらわれます。もう一度クリックすると星座絵が消えます。画面下に並んでいる惑星名ボタンはクリックするだけで惑星を探することができます。



## ⑧ 天文カレンダー

1ヶ月分の天文現象が一目瞭然に。文章は軌道計算で作られているのでデータのダウンロードは不要です。過去未来の天文現象を表示することが可能です。次のような天文現象を予測します。

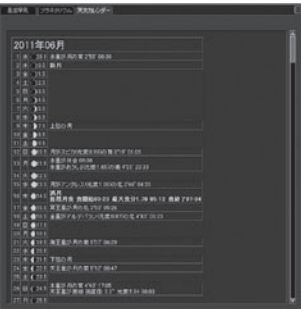
- ・ 月齢、満月、新月、上弦の月、下弦の月
- ・ 月食 (皆既月食、部分月食)
- ・ 日食 (皆既日食、部分日食、金環日食)
- ・ 流星群
- ・ 彗星の接近 (近日点通過)
- ・ 明るい星、月、惑星のランデブー (接近)
- ・ 明るい星の星食 (掩蔽)
- ・ 惑星大接近
- ・ 惑星の状態 (合 衝 矩) ※冥王星を除く
- ・ 水星、金星の東方最大離隔、西方最大離隔
- ・ 水星、金星の太陽面通過

これらの現象の時刻やその時の光度なども合わせて表示されます。

観測地を変えたり、パネルクリックで年月を変えると、瞬時に天文カレンダーも書き換わります。

また、見たい現象をクリックすると、画面が変わり再現します。

※注意 現象によっては昼間で見えない場合があります。 ※注意 流星群はクリックできません。



株式会社 ケンコー・トキナー

本 社 〒161-8570 東京都新宿区西落合 3-9-19

■ 光機営業部 03-5982-2161(代) ■ 東京営業所 03-5982-1060(代) ■ 広域販売部 03-5982-1068(代)

大阪営業所 〒540-0005 大阪市中央区上町 1-2-13

■ 大阪光機課 06-6767-2648(代) ■ 大阪営業所 06-6767-2640(代) ■ 大阪販売部 06-6767-2652(代)

名古屋出張所 〒460-0008 名古屋市中区栄 1-15-6 (物産ビル1F) 052-232-3331(代)

札幌出張所 〒060-0042 札幌市中央区大通西 15 丁目 1-11 (北ビル405号) 011-613-2176(代)

仙台出張所 〒980-0011 仙台市青葉区上杉 3-3-21 (上杉 NSビル2F) 022-211-0180(代)

福岡出張所 〒812-0011 福岡市博多区博多駅前 3-12-3 (玉井親和ビル) 092-476-5071(代)

● 営業時間 月～金曜日 (祝祭日・年末年始・夏期休暇等は除く) 9～12時・13時～17時